

# KOT

**Læs om:** Kunst langs Hærvejen, Generalforsamling, Sangaftener med opera eller folkemusik, gipsformidling og foredrag om kunst under krigen.

Sidste ud kald til udstillingen om Mogens Ballins Værksted er søndag den 14. november 2010.

## KUNST OMKRING TROLDEN

NR. 5, 18. ÅRGANG, NOVEMBER 2010



K.O.T. Kunst omkring Trolden udgives i samarbejde mellem Museums- og Kunstforeningen for Vejen og Omegn og Vejen Kunstmuseum. Bladet udkommer fire gange årligt.

**Redaktion:**

Kirsten Abelsen (ansvarshavende)  
Teresa Nielsen, [teni@vejenkom.dk](mailto:teni@vejenkom.dk)

**Lay-out skabelon:**

[www.helle-jensen.dk](http://www.helle-jensen.dk)

**Tilrettelæggelse:**

Frederik Madsen

**Oplag: 1500 stk.**

Trykning: LH Grafisk.

Abonnement: Medlemmer af kunstforeningen får bladet tilsendt. Bladet ligger fremme på museet og sendes til museets samarbejdspartnere.

Museums- og Kunstforeningen  
for Vejen og Omegn

Formand: Frode Bertelsen

Ludvig Schrødersvej 10D, Askov

6600 Vejen

tlf. 7536 2192

[karenfrode@vejen-net.dk](mailto:karenfrode@vejen-net.dk)

Redaktør: Kirsten Abelsen

Øster Allé 4

6600 Vejen

tlf. 4142 6220

[kirsten.abelsen@email.dk](mailto:kirsten.abelsen@email.dk)

## INDHOLD

Nyt fra Vejen Kunstmuseum, side 3

Generalforsamling, side, 7

Italiensk sangaften, side 8

Gargoil - museets gipsformidling, side 10

Maleren Per Kirkeby, kunst og kunstsyn, side 13

Per Kirkebys skitser til Vækstcenteret, side 14

Randi Platz' keramik på Vejen Bibliotek, side 16

Krig i kunsten, side 17

Kunst langs Hærvejen, side 18

Irsk folkemusik - Jane og Shane, side 22

En buket oplevelser fra en weekendvagt, side 23

## Forsiden

Et udvalg af Randi Platz' værker: Hun har værksted og galleri i Malt - tæt ved Askov, og en kort køretur fra Vejen.

## FRA VEJEN KUNSTMUSEUM

Af Teresa Nielsen, museumsleder

Den aktuelle udstilling om Mogens Ballins Værksted kan ses frem til og med søndag den 14. november, hvor den tages ned for at give plads til årets julekalenderudstilling med værker af billedhuggeren Eva Steen Christensen.

I forlængelse af en fyldig og meget positiv pressedækning i landets dagblade er udstillingen blevet noget af et tilløbsstykke. I perioder har besøget ligget langt over det dobbelte af, hvad det plejer. Mange gæster er kommet langvejsfra for her for første gang at få et overblik over den anseelige produktion. Med udstillingens over 600 værker og den store database på museet hjemmeside er værkstedet nu for alvor godt dokumenteret.

*Torsdag den 22. juli var Dronning Margrethe med sin søster på besøg på Vejen Kunstmuseum for at se udstillingen om Mogens Ballins Værksted. Til venstre ses bestyrelsesformand Peter Bredsten*



Udstillingens omfattende publikation om værkstedet er blevet til med støtte fra Kulturarvsstyrelsen, C.L. Davids Legat for Slægt og Venner, Beckett Fonden, Overretssagfører L. Zeuthens Mindelegat samt Dronning Margrethe og Prins Henriks Fond. Måske netop i forlængelse af mødet med publikationens righoldige billedmateriale valgte Dronning Margrethe i sin private sommerferie at komme på uofficielt besøg for at se udstillingen. For museet var det en stor glæde at kunne fremvise både særudstillingen og den faste samling.

I forlængelse af dokumentationen af Mogens Ballins Værksted har Vejen Kunstmuseum fra Ny Carlsbergfondet fået tilsagn om støtte til at få scannet Mogens Ballins 460 private glaspladenegativer og få dem lagt på museets hjemmeside. Der bliver de tilgængelige sammen med databasens over 1400 værker og uddybende tekster. Ballins fotografier dokumenterer et udvalg af hans kunstner venner, familien og privat hjemmet, hvor man møder hans værker og samling, der dækker over verdenskunst. Pludselig bliver der mulighed for at komme tæt på en central kunstner, der ellers er ringe belyst.

### Fondsstøtte til formidlingen på Vejen Kunstmuseum

Trods museets begrænsede personaleressourcer er der over de seneste 16 år sket en gradvis udvikling af museets formidlingstiltag med særlig fokus på børn og unge, der årligt udgør 25-30% af museets gæster. Ud over årets bestilte skoleomvisninger er den målrettede formidling for børn og unge siden 1995 sket gennem de årlige "julekalenderudstillinger". Kalenderen bliver til ved at en nulevende kunstner/gruppe kunstnere inviteres ind i dialog med Hansen Jacobsens hus for at vise, hvad skulptur og keramik kan i dag. Dertil arrangeres der værkstedsaktiviteter og opgaveforløb i vinter- og efterårsferierne og slutteligt har der siden 2005 på museets billedskoleloft været afholdt velbesøgt undervisning med i snit 60-80 elever om ugen, halvårlige ferniserings og værkstedsdage samt sommerbilledskolerne.



I efteråret 2009 sluttede hvert af forløbene i museets gipsformidlingsprojekt med, at eleverne forbandt deres gargoil-hoveder til vandforsyningen ved den midlertidige gipsfontæne på Museumspladsen.

I 2009 fik Vejen Kunstmuseum en bevilling fra Grete og Sigurd Pedersens Fond, der gjorde det muligt for en tid at krytze en fuldtidsformidler til museet. Det blev billedhugger Sophus Ejler Jepsen, der også underviser nogle af billedskolens hold, og tegner skolens grafiske profil. I forlængelse af, at museet er bygget op om billedhugger Niels Hansen Jacobsen og særligt samlingen af gipskulpturer, satsede Sophus Ejler Jepsen på udvikling og afholdelse af et gipsværksted for skolebørn – læs meget mere i hans artikel her i bladet. Dertil holdt han vinterferieværkstedet 2009 i uge 7. Midt under den da aktuelle Morten Hebsgaard udstilling med bl.a. en samling af fundne masker (øjne, næse og mund set i vilkårlige hverdagsbrugsting som en stikdåse og lignende) blev der arbejdet med masker i alle tænkelige materialer og størrelser.

Sidst i oktober blev han også inddraget i forberedelserne til museets "skeletjagt" den 31. oktober. For at vise vej til de udvalgte værker fremtryllede Sophus Ejler Jepsen en serie papirskeletter (beskrevet i K.O.T. jan. 2010, side 19-21 – kan ses via museets hjemmeside) – heriblandt et havfrueskelet og manden med leen, der begge var direkte hilsner til kunstværker i samlingen.

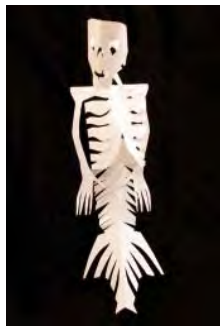
Her skal lyde en stor tak for den fondsstøtte, der gjorde det muligt at lave dette formidlings-produkt-udviklings-arbejde. Oplevelsen slår faste, at den bedste måde at lære og forstå en form og et materiale, nu en gang er at få hænderne i materialet!

### **Vejen Billedskoles fernisering og workshop for alle – lørdag den 13. november 2010**

Vejen Billedskole markerer efterårssemesterets slutning med udstillingsfernisering lørdag den 13. november kl. 14. I forlængelse af Efterårsferiens velbesøgte værksted med Gyserhuset bydes der efter ferniseringen kl. 15-17 på en workshop, der er åben for alle. Centralt står Kattehuset, der i lb Spang Olsens fortælling har dannet fælles afsæt for alle semesterets hold. På forskellig vis har de arbejdet med den eventyrlige verden, der kunne tænkes at ligge under, bag eller over det, vi kender. Alle er velkomne til at tage del så længe plads haves. Værkstedsaktiviteterne finder sted på billedskoleloftet sammen med billedskolens lærere. Alle elever og deres forældre inviteres til at tage del i ferniseringen, hvor der for 3. gang uddeles semesterdiplomer designet af Sophus Ejler Jepsen – en del elever er allerede ved at have en stribe af dem med tilhørende bagdes.

### **Eva Steen Christensen - står bag årets julekalender og modtager legat**

Fra den 1. december 2010 til den 1. maj 2011 vises på museet billedhugger Eva Steen Christensens første separatudstilling. Det sker i anledning af, at hun tildeles *Valdemar Petersen og hustru Esther Moesmann Petersens Legat*, der er knyttet til Vejen Kunstmuseum - læs mere om kunstneren og udstillingen i næste nummer af bladet.



*I forbindelse med museets*

*"skeletjagt" gennem samlingen til Halloween 2009 havde billedhugger Sophus Ejler Jepsen klippet en serie papirskeletter, der viste vej.*

*Her kan man forestille sig, hvordan Hansen Jacobsens lille havfrue ville tage sig ud som skelet.*

*Nu har Henning Ranum sørget for, at Vejen Billedskole har egne "lanterner", der kan stå og lyse på Museumspladsen i forlængelse af semesterferniseringen og de åbne workshops den 13. november.*





Herover ses én af blomsterne i billedhugger Eva Steen Christensens tapetvæg på Vejen Kunstmuseum - nedenfor et indtryk af hendes installation "Carpetroom" på Charlottenborg 2003.

Her i 2010 sker der på museet for første gang en forening af den traditionsrige Legatudstilling med den årlige julekalenderudstilling. Det vil sige, at den del af udstilling (den første sal, der står til søndag den 20.2.2011) først er færdig fra anden juledag. Den består af udstillingsmontre med mindre værker. Montrene åbnes i dagene op til jul med de tilmeldte 6-800 skolebørn. Billedhugger Sophus Ejler Jepsen står for december-formidlingen.

Eva Steen Christensen bliver den 15. modtager af legatet. Det lange navn er til minde om de gavmilde stiftere. Maleren Vald. Petersen (1899-1991) voksede op i Holsted, men var de sidste 25 år af sit liv bosat i Kolding. Salget af hus og indbo samt indestående i banken gav legatets startkapital. Senest gik legatet i 2007 til billedhugger Tine Hecht-Pedersen. De tidligere modtagere har været: Annette Holdensen i 2005, Inge Bjørn i 2003, Gutte Eriksen i 2001, Ursula Reuter-Christiansen i 2000, Jørgen Rømer i 1999, Poul Winther i 1998, Ursula Munch-Petersen i 1997, Inge Lise Westman i 1996, Poul Pedersen i 1995, Loui Michael i 1994, Villy Emil Hansen i 1993, John Olsen i 1992 og Erling Jørgensen i 1989. Legatet kan ikke søges. ■



## ORDINÆR GENERALFORSAMLING

i Museums- og Kunstforeningen for Vejen og Omegn

Onsdag den 26. januar 2011 kl. 19.30 på Vejen Kunstmuseum

### DAGSORDEN

Udsendt til kunstforeningens medlemmer i november 2011

1. Valg af dirigent
2. Formandens beretning
3. Kassererens beretning
4. Fastsættelse af kontingent  
*Aktuelt: 175 kr. for én og 325 kr. for to på samme adresse*
5. Indkomne forslag  
*Skal være formanden i hænde senest 12. januar 2011*
6. Valg til bestyrelsen  
På valg er:  
Anna Hartvig - modtager genvalg  
Karen Marie Knudsen - modtager genvalg  
Frode Bertelsen - modtager genvalg  
Valg af suppleant - Margit Keissner modtager ikke genvalg  
Valg af revisor  
Valg af revisorsuppleant
7. Orientering om Vejen Kunstmuseum ved museumsleder  
Teresa Nielsen
8. Eventuelt

Efter generalforsamling er der bortlodning af gevinster og kaffebord.

Efter kaffepausen fortæller museumsleder Teresa Nielsen om den engelske vandrerute langs *Hadrians Mur* – 136 km fra kyst til kyst langs det imponerende romerske anlæg, der år 122 blev bestilt af kejser Hadrian til denne nordlige provins. ■

*Sommeren 2009 ses "The Robin Hood Tree" ved The Sycamore Cap - omkring halvvejs på de 136 km vandrings langs Hadrians Mur.*



### RETTELSE

På bagsiden af årsprogrammet, har der indsneget sig en fejl. Årskontingentet er 325 kr - og ikke 300 kr.

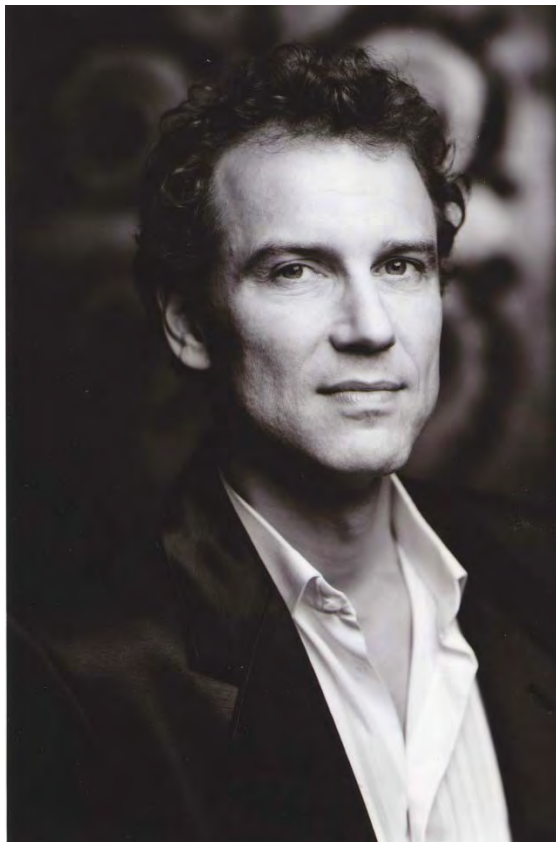
## THOMAS PETER KOPPEL OG CAROL CONRAD

*Italiensk sangaften onsdag den 17. november kl. 19.30*

*Af Frode Bertelsen, formand for kunstforeningen*

Programmet består af arier og klaverværker skrevet af velkendte operakomponister som Bellini, Donizetti, Rossini, Verdi m.fl. Carol Conrad akkompagnerer og spiller også solo.

Tenoren Thomas Peter Koppel er født i 1965 i København. Han tilhører den musikalske Koppel-familie. Allerede som 8-årig stod han på



*Tenor Thomas Peter Koppel.*



de skrå brædder i *Gianni Schicchi* på Sydney-Operaen. Den egentlige debut fandt sted i 1994 i Frimurerlogen i København som Tamino i *Tryllefløjten med Det unge Operacompanie*. Gennembruddet fulgte med Alfred i *Flagermusen* ved genåbningen af Det Ny Teater og senere med Camille de Rosillon i *Den Glade Enke*.

I 1991 blev han ansat på Det kgl. Teater. Den lange række af soloopgaver på nationalscenen omfatter bl.a. Nic Poul Ruders' prisbelønnede *Tjenerindens fortælling*, Thomas i uropførelsen af Bent Sørensen's *Under Himlen*, Anton i Danmarks-premierens på Thomas Ades' *Stormen, Odysseus & Patroklos*. Han sprang ind med kort varsel som Grev Almaviva i *Barberen i Sevilla* – en rolle han siden har gentaget i Musikdramatisk Teater.

Thomas Koppel har bag sig CD-udgivelser som *Greve Harmoniorkester in Concert* (GHO), *Jordens Sange* (Exlibris) samt moderne værker som *Catwalk* (Classico) og *Rebus* (Exlibris). Han er studenten på Det kgl. Teaters DVD-version af *Maskarade*. Et potpourri af operetteperler kan opleves på henholdsvis *Wiener Bouquet* og *Wiener Pavillon* (Soprano Records) - begge med sopranen Sofie Ottosen og begge indspillede i Ungarn under ledelse af Tamás Vetö.

Underveds har han haft private studier hos operasangerne Bjørn Asker og Nicolai Gedda samt sangpædagogen Johan Guttmann-Sørensen samt masterclasses med tenorerne Peter Lindroos og Stig Fogh Andersen.

Thomas Peter Koppel deltager i talrige opera-, operette- og musikalconcerter rundt om i landet, i det øvrige Skandinavien og i Tyskland samt på Færøerne. Han er også en flittig benyttet oratorium- og liedfortolker. Aktuelt arbejder han med et italiensk repertoire akkompagneret af Carol Conrad.

Carol Conrad er født i Chicago og uddannet som pianist ved The University of Southern California og The Juilliard School of Music i New York. Hendes lærere var Abbey Simon, John Perry og Gwendolyn Koldofsky. Carol Conrad har siden 1993 virket som repetitør og akkompagnatør ved Det kgl. Teater, Det kgl. Danske Musikkonservatorium, Det Ny Teater, Den Jyske Opera og er nu fastansat som solorepetitør ved Den Kongelige Opera i København.

Carol Conrad har modtaget en lang række priser og stipendier, bl.a. Victor Schiølers Legat samt Keppel & Dubinsky Fund stipendier.

Carol Conrad optræder som solist, kammermusiker og akkompagnatør ved koncerter i Tyskland, Sverige, Danmark, Norge, Frankrig og USA og er med adskillige CD-indspilninger en anerkendt producer og musikalsk arrangør. ■

Det bliver en rigtig god sang- og musikaften.

Forsalg af billetter på Vejen Kunstmuseum eller ved Frode Bertelsen tlf. 75362192.

Pris: Medlemmer 160 kr.  
Ikke-medlemmer 185 kr.

Pianist Carol Conrad.





## GARGOIL

- et springvandsværksted for skoleklasser i Vejen Kommune 2009

Af billedhugger Sophus Ejler Jepsen

I efteråret 2009 besøgte knap 300 skolebørn Vejen Kunstmuseums springvandsværksted: GARGOIL. Værkstedet tog udgangspunkt i, at det afsluttende arbejde med fremtidssikringen af *Troldepringvandet* samtidig var i gang.

Målet var, at børnene fik et indblik i springvandets teknik og historie, gipsen som materiale og billedhuggerens traditionelle arbejde med hammer og mejsel. Workshopen indledtes med, at hvert barn lavede sin egen skitseblok efter grafikerens Jens Bohrs japanske forbillede, og hørte et miniforedrag om gips, luft- og vandkunst.

Danmarks første meteorolog, vind-energi-pioner og videnskabsformidler på Askov Højskole Poul la Cour, fortæller i sin lærebog *Historisk Fysik* om renaissancegenopdagelse af Heros antikke manuskript *Om Luft- og Vandkunst* (note 1). Han gør minutøst rede for mange af de sjove opfindelser, som Hero kendte eller opfandt i antikken, herunder *Hæverten*, *Ventilen* og *Aeropilen* (dampmaskinens fjedlede forgænger). Indledningsvis tegnede og forklarede jeg de forskellige opfindelser, og børnene tegnede dem i deres skitsebøger.

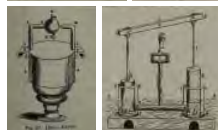
Dernæst viste jeg akvadukternes princip, som også i renaissance Italien blev genopdaget i et glemmt manuskript, og i bogstaveligste forstand blev kilden til, at Rom den dag i dag igen er kendt som fontænerens by (note 2).

Med et lille klip fra den franske film *Manon og Kilden* illustreres den antikke teknologis udbredelse, anvendelse og overlevelse til moderne tid, selv i små samfund som f.eks. landsbyen i Provence (note 3). Poul la Cour skriver da også, at pumpen er den samme,

som anvendes i hans samtids brandvogne. Da Manon finder den underjordiske kilde og aner, at det kan være kilden til landsbyens vandforsyning, tester hun det ved at skovle den røde jord i vandet, så det farves, hvorefter hun løber ned til fontænen og ser at vandet skifter farve.

Manons underjordiske hule, vandet og mineralerne blev link til materialet gips. Jeg beskrev kort materialets hurtigt skiftende egenskaber gennem hærdningsprocessen. Fra at være et pulver, der blandes med vand, over mælkeagtig og snart cremefraicheagtig konsistens til smørreost og varm, hård gips, der køler af til en nærmest stenhård masse.

De krystaldannelser, der på mikroskopisk niveau er årsagen til, at gipsen bliver hård, illustrerede jeg med endnu et filmklip. Denne gang fra en BBC-udsendelse, hvor vi besøgte verdens største underjordiske



hulesystem ved Naica-minen i det nordlige Mexico. De kæmpestore gipskrystaller har haft 500.000 års ro til at blive dannet og er ikke bare meget skarpe i formen, men også op mod 11 meter lange og helt klare som glas. I filmklippet kan man se forskerne bestige de store krystaller, som om de var små klipper (note 4).

Til inspiration gik vi dernæst gennem museet og så på forskellige modellerede hoveder og springvandsformer, og endte ude i værkstedsteltet på Museumspladsen.

### Til arbejdet!

I teltet får hver elev en murerspand og fylder den med sand, hvorefter de i sandet graver en negativ hovedform og placerer en gummislange, der siden skal lede vandet til deres gargoils mund.

Blandingen af den store spand gips vækker almindelig afsky og fryd... og så bliver der støbt! Efter 5 minutter er gipsen i sandformen som smøreost. Den graves fri af sandet, hvorefter eleverne med store slynger beskærer den hvide klump. I løbet af 5-15 minutter hærder gipsen og bliver varm. Nu kan slyngerne næsten ikke bide i gipsen mere. Værktøjet skiftes ud med trækøller og mejslers. Trækøllerne er groft tilvirket af en strø, og mejslerne er slebne stykker fladjern, der er købt på det lokale jernstøberi.

Nu begynder det traditionelle billedhuggerarbejde med hammer og mejsel. Jeg viser, hvordan de forskellige "strøg" af slag kan lægges rundt om hovedet, op langs næsen, ud under øjenbryn, og hvordan øjenlågene og øjenåblet skæres fri... og det samme med øre og mund.

Som afslutning på workshoppen bliver alle gargoilerne tilsluttet det fælles reservoir ved hjælp af Heros hævertprincip, og vi nyder at lege med det lille vandtivolì indtil timen slutter, og hver elev tager sit hoved under armen og går hjem.





To til tre intense workshoptimer har sat deres spor i teltet og i vores erindring som en oplevelse for livet.

### Noter

1. Hero: *Om luft- og vandkunst*; Poul la Cour og Jacob Appel: *Historisk Fysik*, bind 1, side 403, Hæverten: side 407, Ventilen: side 411, Pumpen: side 414, Aeropilen: bind, 2 side 267



2. Poggio Bracciolini finder i 1429 Sextus Julius Frontinus manuskript *De aquis urbis Romae* i Benedictinerklostret i Monte Cassino. H. V. Morton: *The Fountains of Rome*, side 32; ISBN 7181 5014 7



3. *Manon og kilden* er populært sagt *Kilden i Provence*. 2. Franskmanden Claude Berris to meget populære dramafilms er fra 1986.

4. *Giant Crystal Cave* ved Naica i Mexico; læs mere og find links til BBC og andre tv-stationer på [wikipedia.org](http://wikipedia.org); ved at søge på *Cave of the Crystals*. ■

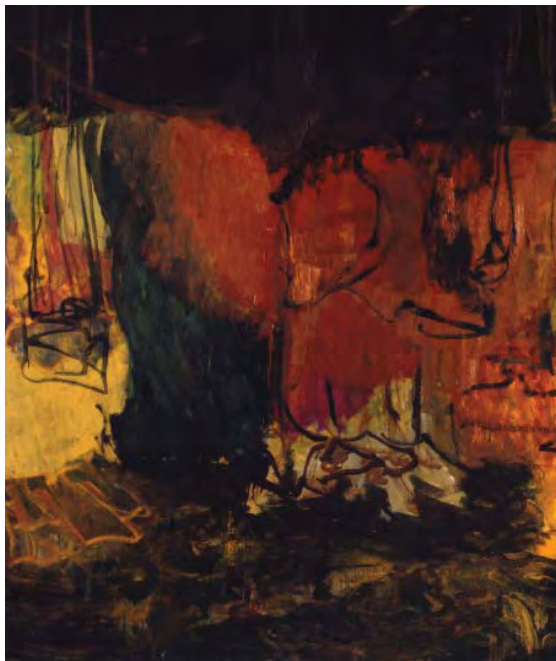


## PER KIRKEBYS KUNST OG KUNSTSYN

Foredrag torsdag den 25. november kl. 19.30

Af lektor Hans Jørgen Frederiksen

Per Kirkebys kunst er interessant af mange grunde, først og fremmest naturligvis på grund af de iøjnefaldende kunstneriske kvaliteter, der knytter sig til den, og som enhver med engagement i det æstetiske og udtryksfulde må kunne erkende. Men den er også både æggende, inspirerende og tankevækkende i kraft af det indhold, den ved sine strukturer og motiver forholder sig til. Ofte drejer det sig om vore største og mest eksistentielle spørgsmål, om liv og død, form og substans, videnskab og tro. ■



*"Herbst" (efterår), 1988. Olie på lærred, 200 x 170 cm. Musee des Beaux-Arts de Nantes.*

*Som en skitse, der organisk vokser sig stor og tæt, med lagvis opbygning, således fremstår Per Kirkebys malerier, der i starten var et stykke anti-estetik, men som i dag regnes for smukke.*

## PER KIRKEBYS SKITSER TIL VÆKSTCENTERET

- præsentation på Vejen Kunstmuseum til den 14. november af et del-element af Statens Kunstfonds projekt *Kunst langs Hærvejen*

Af Teresa Nielsen, museumsleder



Som led i Statens Kunstfonds projekt "Kunst langs Hærvejen" har Per Kirkeby udført principskitser til et muligt etapebyggeri, hvor fløjene tænkes forbundet med trekantede "kiler".

I Vejen Kunstmuseums Skibelundsdal kan man frem til og med den 14. november 2010 gå på opdagelse i en ganske bestemt del af Per Kirkebys værk. Med afsæt i en konkret, men hypotetisk opgave, blev han opfordret til at gøre sig nogle principielle overvejelser om skulpturelle/arkitektoniske grundgreb. Selv understreger han, at præsentationens fire skitsetegninger, modellen og arbejdstegninger ikke er kunst men snarere teoretiske modeller. Museets gæster må så tage diskussionen med sig selv og andre om grænserne mellem store, skulpturelle former og arkitektur. Med kunstnerens skulpturelle indgang til bygningsmassen kan værket jo meget hurtigt blive et kunstværk!

Per Kirkeby har af Statens Kunstfonds udvalg for kunst i det offentlige rum fået til opgave at lave en model for nybyggeri til *Vækstcenteret* i Nørre Snede. Der er dog her og nu ingen konkrete planer om at gå i gang. Opgaven har affødt teoretiske overvejelser om moduler og led, der gradvist kan udbygges efter behov. Ser man på skitsematerialet, opererer Kirkeby med store, reelle rektangulære møde/undervisningslokaler adskilt af enheder til fx toiletter, køkken m.m. Disse funktioner er indrettet i kileformede led. Kilerne og de reelle rum kan sammenbygges på mange måder – der er rige variationsmuligheder. Som princip går de store bygninger vinkelret på kilerne, og ved gradvist at vende facaden samt at lade nogle bygninger møde kilen på den lange led i stedet for den korte, har Kirkeby skitseret, at elementerne skulle kunne bygges sammen om en lukket gård. Oprindeligt var det Kirkebys tanke, at koncentrationen i de store meditationsrum skulle øges ved kun at forsyne dem med højtstående vinduer og et diffust lys fra vinduerne i de skråstillede shedtage. Flugtvejsbehov og lysten til at kunne nyde kigget ud har dog ført til, at den ene side af de store sale tænkes udstyret med høje vinduesdøre. Modellering af facaderne sker gennem takten i vinduer, døre og især arbejdet med sætningen af murstenene.



## EN SÆRLIG FORNEMMELSE FOR MURSTEN

Per Kirkeby er den danske kunstner, der har gjort alermest for forståelsen af murstenenes potentiale og har på bedste vis udnyttet og fremhævet murerfagets muligheder. Som præfabricerede modulelementer dukkede murstenene allerede op i 1965 i hans bidrag til Ex-skolens udstilling i Holbergsgade. I 1973 gjorde han dem til nødvendige byggesten i sit eget værk i et lille sydamerikansk inspireret hus, som han lod opføre for enden af Per Kirkeby Vej i Ikast (absolut en rejse værd!), og året efter fik han en murer til at opføre tre niches som ramme om et stort tredelt maleri, *Triptykon*. På kunstnergruppen Arne og Bens udstilling i Luzern i 1976 vistes for første gang de tætte, lave, murede former, hvor han - for alvor fra 1980'erne - har arbejdet med murstensskulpturenes muligheder. Disse afsøgninger står rundt om i Danmark, eksempelvis ved Gentofte Hovedbibliotek i Hellerup, Ålborg Universitet, ved gymnasiet i Aars og i resten af Europa. I en ældgammel tradition har Kirkeby været optaget af at bruge murerfagets muligheder. Skulpturerne spænder i bueslag og i mange forskellige forbandt – de mønstre, der opstår under lægning af stenene. De tætte skulpturer giver samlings- og siddepladser i det offentlige rum – samtidig med at de som skulpturelle elementer er et formkatalog over murerfagets muligheder.

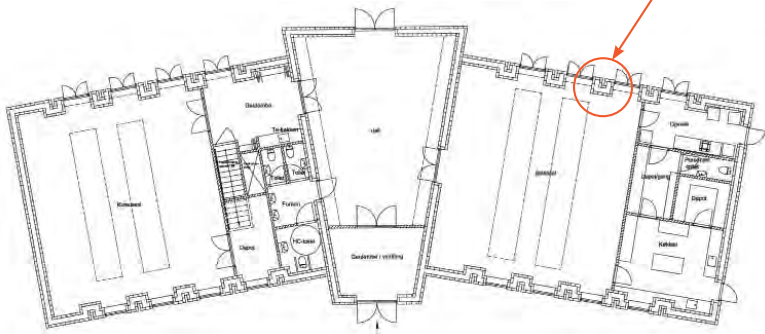


Per Kirkebys murstensskulpturer ved Gentofte Bibliotek, Hellerup.

## DEN METAFYSISKE SKYGGE

I principskitserne til *Vækstcenteret* bruger Kirkeby et af sine grundgreb - en lodret accentuering af facaden, der fungerer som en negativ pilaster (antydende søjler i relief). I stedet for - som håndværkerne i 1924 gjorde det på Vejen Kunstmuseums facade, hvor de i relief modellerede de hvide pilastre - får Kirkeby lagt murstenene i et indrigt mønster - kun brug af hele sten - så der opstår et indadrettet hulrum, der spiser sin egen skygge / "opsuger sig selv" som Kirkeby udtrykker det. Dermed tegnes de lodrette sorte streger på facaden. ■

Arkitekttegning i forlængelse af Per Kirkebys principskitser. Bemærk murstensforløbet mellem fløjderne, hvor stenene lægges, så der bliver vertikale indhak i facaden.



## RANDI PLATZ KERAMIK PÅ VEJEN BIBLIOTEK

Udstilling fra fredag den 3. december 2010 til 10. januar 2011

Randi Platz fortæller om sit arbejde med keramikken: "Min inspiration kommer mange steder fra; det kan være birketræets flotte bark, eller insekter og krybdyr. Også mine børns måde at tegne på har givet mig inspiration - det naive - det spontane, som så bliver omformet og forarbejdet, med lidt fri fantasi formet i leret eller brugt som dekoration.

Jeg arbejder hovedsagelig med unika-keramik, men der kan også snige sig mere brugbare og funktionsbestemte ting ind. For mig er formen det vigtigste, ikke så meget funktionen, selv glasuren kommer i anden række.

Vasen har længe været min foretrukne form at arbejde med, men også æsken er meget spændende – den lukkede form og det skulpturelle udtryk er en udfordring. Materialerne jeg arbejder i, er stentøj og porcelænen som bliver brændt først ved 960 grader og der efter glaseret/dekoreret og brændt ved 1260 grader."

Randi Platz' værksted og butik *Galleri Randi Platz* i Malt er et besøg værd. Inden det blev til, var hun i årene 1986-90 en del af *Bredgade Keramik* i København. Randi Platz er i årene 1980-85 uddannet keramikker fra Kunsthåndværkerskolen i Kolding og fik 2000-2002 på Ribe Statsseminarium en billedkunstlæreruddannelse.

Randi Platz har i 2002 udført en skulpturel udsmykning til Viva i Vamdrup. Hun har i årene 2001-2006 haft til opgave at udforme Vejen Ambassadørprisen, og har i 2008 og 2009 formgivet Vejen Erhvervspris samt Nordea Vejens Erhvervspris i 2009 - et maleri, der hænger i Vejen Idrætscenter.

Udstillingen er arrangeret af Vejen Bibliotek og Museums- og Kunstforeningen. Den kan ses i bibliotekets åbningstid. ■



Et udvalg af Platz' keramik kan købes i museets kiosk.





## KRIG I KUNSTEN

Foredrag onsdag den 9. februar kl. 19.30

Af Mette Kyhl Nielsen

Foredraget vil dels beskæftige sig med nazistisk propagandakunst og dels med de kunstnere, som gennem deres virke gav udtryk for deres syn på Det Tredje Rige og de krigshandlinger og forbrydelser mod menneskeheden, der udspillede sig i Europa i 1930'erne og i 1940'erne. Det gjorde disse kunstnere på trods af forbud fra deres eget lands regering eller med risiko for personlig forfølgelse fra diktatoriske regimer. Blandt andet vil værker af Salvador Dalí, Ragnvald Blix, John Heartfield, George Grosz og Emil Nolde blive diskuteret. Af danske kunstnere fremhæves eksempelvis Wilhelm Freddie, Asger Jorn, Harald Engman, Richard Mortensen, Egill Jacobsen og Vilhelm Bjarke Petersen.

"Kunsten skal skabe, ikke for kunstnere, men som alle andre for folket. Kunsten skal være national. Født af blod og jord med en nationalsocialistisk holdning og verdensanskuelse skal den være evig, som Det Tredje Rige selv." Ordene er Hitlers. En afsky ved modernisme og en forherligelse af tysk klassicisme tog form. Værkerne vil blive set i lyset af deres historiske kontekst, hvor vi bl.a. ser eksempler på, hvad nazisterne anså for at være "sund, tysk kunst" overfor den såkaldt "vanskabte og sygelige kunst". Foredraget vil forklare hvorfor og hvordan dette scenarie udspillede sig, og hvilke konsekvenser det fik. De allieredes "Selling the war"-plakater og det sovjetiske syn på kunst i perioden bliver også kort omtalt.

Afslutningsvis analyseres 1930'ernes to bedst kendte værker mod krigens rædsler: Picassos *Guernica* og Dalís *Blød konstruktion med kogte bønner*. Varsel om borgerkrigen. Der vil også blive vist danske såvel som internationale eksempler på ældre og nyere tiders visuelle protester mod krig. ■



Wilhelm Freddie "Psyko-fotografisk fænomen: Verdenskrigens faldne", 1936.



Pablo Picassos storevægsmaleri "Guernica", der måler 7,76 x 3,49 meter, blev vist første gang på Verdensudstillingen i Paris i 1937.



Som en flok druider i landskabet ses disse Hærvejsvandrere, der afprøver regnkappen, som Ole Jensen har designet til Statens Kunstfonds Hærvejsprojekt.

## KUNST LANGS HÆRVEJEN

Af Teresa Nielsen, museumsleder

Statens Kunstfonds projekt *Kunst langs Hærvejen* tager afsæt i at tolv kunstnere på tværs af Fondens arbejdsområder (foto, maleri, skulptur, arkitektur, teater, kunsthåndværk og design) er blevet bedt om at skabe hvert sit værk som et bidrag til at markere Hærvejen. Kunstnerne er i alfabetisk rækkefølge: Marin Erik Andersen, Sys Hindsbo, Per Bak Jensen, Ole Jensen, Sophia Kalkau, Per Kirkeby, Tage Lyneborg, Ursula Munch-Petersen, Bente Skjøttgaard, Pia Tafdrup, Bent Sørensen og Katrine Wiedemann.

Seks af disse gæster på forskellig vis Vejen Kunstmuseum: Pia Tafdrup gennemførte en spændende oplæsnings- og fortælleaften på museet den 8. september, mens Per Kirkeby, Bente Skjøttgaard, Sophia Kalkau og Ursula Munch-Petersen vil være til stede hen over efteråret-vinteren 2010-2011 med små udstillinger, der perspektiverer deres bidrag til det store projekt. I museets kiosk kan man møde Ole Jensens bidrag til projektet, et specialfremstillet regnslag, der produceres i et begrænset oplag af 400 stk. i samarbejde med H<sub>2</sub>O.

Også fotograf Per Bak Jensens bidrag til *Kunst langs Hærvejen* kan man se i nærheden af Vejen. Hans serie af billeder er opsat i udvalgte kirkers våbenhuse langs ruten fra Viborg til grænsen. I både Bække og Skrave kirke hænger et af hans ganske enkle s/h fotos. Til udstillingen har han indenfor projektet fået produceret en evighedskalender, der på bedste vis perspektiverer hans tanker bag serien, og tilmeld er der en serie tankevækkende enkle postkort med rosenstilke/tornekranen som tema.

Per Kirkebys bidrag til projektet er beskrevet andetsteds i bladet.



### Ursula Munch-Petersens hærværksrelief

Søndag den 3. oktober præsenteredes reliefet i konfirmandhuset i Bække. Det er nu opsat på ydervæggen til glæde for alle forbipassende i hovedgaden, der er en del af Hærværksruten for både vandrere og cykelister. Først talte sognepræst Bitten Hylleqvist Weile, dernæst Ursula Munch-Petersen om sit arbejde, og slutteligt beskrev Teresa Nielsen sammenhængen til Statens Kunstfonds projekt og dertil forholdet til Ursula Munch-Petersens værker i Vejen Kunstmuseums samling og hendes store 2007-relief på Vejen Gymnasium.

Den 22. januar 2011 åbnes på museet en lille fokusudstilling om reliefet. I den anledning afholdes et arrangement, hvor kunstneren fortæller om sit arbejde, der bl.a. er foregået på *Keramisk Værksted Tommerup*. Reliefet er med små variationer fremstillet i tre eksemplarer. Det ene er opsat ved naturskolen på Hald Hovedgaard ved Viborg mens det andet ser ud til at ende længere sydpå ved *Café Ellegaard*, hvor Mette og Børge Solkær har oprettet et af Hærværksens herberger. Mere om reliefet i næste nummer af bladet.

### Bente Skjøttgaards kosporrelief

Bente Skjøttgaards bidrag til *Kunst langs Hærværken* er et mægtigt relief, der opstod ved at hun i februar fik drevet en flok fredet jysk landkvæg hen over en 10 tons stor lerflade. Dyrene har hermed sat deres tydelige klovspor i den levende historie om *Hærværken* – der også kaldes *Oksevejen*. Lerfelterne blev fragtet til Petersen Tegl ved Broager. Firmaet har en lang tradition for at samarbejde med kunstnere, og har til dette projekt stillet materialer og arbejdskraft til rådighed for Bente Skjøttgaard. Efter brænding står reliefet som en lav rød ruin. Det kommer til at ligge, så man kan gå ind over og opleve klovsporene. Den omkring 30 m<sup>2</sup> store, ensartede flade består af 187 felter på ca. 50x55x15 cm.



*På gavlen af konfirmandhuset i Bække er opsat et af de tre Hærværksrelieffer, som Ursula Munch-Petersen har fremstillet på Keramisk Værksted Tommerup.*

Det er aftalt med den private jordejer, Jakob Askjær, at relieffet nedfældes på hans jord i et skelområde lige op til et stykke fredet *Hærvej* ved rasteplassen på Ribe-Vejle landevej nord for Bække. Stedet har appelleret til kunstneren, fordi *Hærvejens* vandrerute her går hen over et areal, hvor man fure ved fure i nord-sydgående retning ser, at *Hærvejen* har været et bredt udvalg af spor, der over århundreder blev trukket, hvor det lod sig gøre. Var det ene spor kørt op, trak man et nyt ved siden af. Mod nord snor ruten sig som en beskeden trampesti videre forbi relieffet. Bente Skjøttgaard vil udtage enkelte felter som manglende brikker i et puslespil. De nedfældes andetsteds, hvor de kan fortælle om det store relief – fx med en placering på Museumspladsen i Vejen. På Vejen Kunstmuseum er Bente Skjøttgaard allerede repræsenteret i samlingen med et par værker, hvoraf det ene er en amorf kande, der i sin uortodokse form minder om ånden i Hansen Jacobsens keramiske arbejde.



Herover ses Sophia Kalkaus model i MDF til skulpturen "Lenticula", der nedenfor ligger på ateliergulvet udført i hård, sort diabas.

### Sophia Kalkau – Skåret Ellipsoide som drabant for *Lenticula*

Sophia Kalkaus bidrag til *Kunst langs Hærvejen* er *Lenticula*. Værket består af to let hvælvede, cirkulære 170 cm brede skiver sort diabas, der er en meget hård og stærk sten. Det er kunstnerens tanke, at man – hvis man opdager de flade skiver i skovbunden – kan sætte sig eller ligge på dem og kigge op i trækrønerne og lytte til vindens susen. Det har været Sophia Kalkaus ønske at få dem placeret i *Skibelund Krat* lidt øst for stien ned til *Magnusstenen*, hvor der er en samling store bøgetræer, hvis stammer som søjler skaber et lille rum syd for stien på vej over mod anlæggets afrunding ved *Genforeningsstenen*.

Dette magiske sted på *Hærvejen* passerer både vand- og på cykelruten – og det kan nemt nås i bil. I perioden 1865-1920 mødtes her lige nord for Kongeåen tusindvis af mennesker i stille protest angående



grænsesagen. De håndgribelige spor er en samling monumenter af national betydning med Niels Skovgaards *Magnussten* og Niels Hansen Jacobsens *Modersmålet* som de absolutte hovedværker. De blev afsløret i 1898 og 1903. Med Sophia Kalkaus bidrag vil anlægget over 100 år senere blive tilført et nutidigt værk af tilsvarende høj kunstnerisk kvalitet. Takket være *Kunst langs Hærvejen* bliver der et bånd, der med *Lenticula* knytter *Skibelund Krat* til strækningen nordover til Viborg og sydover til grænsen - og i princippet hele vejen ad pilgrimsruten til Santiago de Compostela i Spanien!

*Lenticula* belyses i en lille fokus udstilling i museets *Skibelunds* fra den 20. november 2010 til 27. januar 2011. For at etablere en direkte forbindelse mellem værket i *Skibelund Krat* og Kunstmuseet i *Vejen* har Sophia Kalkau i projektet indlagt en diabas udgave af hovedværket, skulpturen *Skåret Ellipsoide*, som finder blivende plads i anlægget ved museet, og danner kernen i den kommende udstilling på museet. Med placeringen på Museumspladsen kommer skulpturen i hendes egen formulering til at fungere som en "drabant" – en væbner og vejviser til *Lenticula* i *Krattet*.

På samme måde vil Ursula Munch-Petersen *Hærvejsrelief* i *Bække* komme til at fungere som "drabant" for både hendes værker i samlingen på *Vejen Kunstmuseum* og hendes store relief på *Vejen Gymnasium* - kun en kort afstikker fra *Hærvejens* rute gennem byens hovedgade. Noget af samme effekt opstår, når man fra nord vandrer forbi *Bente Skjøttgaards* ko-spors-relief, og senere kan møde et par af hendes værker i keramiksamlingen på *Vejen Kunstmuseum*.

Med tak til Statens Kunstfonds udvalg for kunst i det offentlige rum viser Ursula Munch-Petersens og *Bente Skjøttgaards* relieffer samt *Sophia Kalkaus* skulpturer, at Udvalget, som også *Kunstrådet*, på bedste vis opfylder målet om at få kunsten bragt ud i hele landet – også til stor glæde for borgere og turister i denne del af *Udkantsdanmark*. ■





## JANE OG SHANE

*Koncert og let anretning fredag den 4. februar 2011 kl. 19.30*



Denne duo, som spiller det herligste og mest sublime irske folkemusik, spiller også med Niels Hausgaard. Det er netop ham, der udtaler følgende om Jane og Shane:

"Gode musikere kendes på deres evne til at spille musik. Og gode legekammerater hænger ikke på træerne. Engelske Jane og irske Shane er ikke bare gode musikere og spillemænd; de er begavede underholdere i absolut særklasse.

De kan forvandle tumulten i et dunkende værtshus fredag aften til jubelsang og rørende poesi. Det fine gamle, men vanskelige håndværk kan de til perfektion, og det fortjener den allerstørste respekt. Gid de aldrig opgiver det. Det er dog på musikscenen, man får størst udbytte af deres musikalske talent.

De dybe rødder i den britiske folkemusik fornægter sig ikke, når de med stor selvfølge bevæger sig rundt i stilarterne. Shane er showets ankermand med sin musikalske sikkerhed, sin respekt for publikum og sin lyse, men håndfaste humor.

Jane skal opleves. Hun kan sin violin og har plejet sit betydelige talent siden barndommen. Hun fylder rummet med energi og forår. Hun blænder. Deres udstråling må gøre en koncert meningsfuld, selv for døde.

Jeg har den store glæde at regne dem blandt mine legekammerater", har Niels Hausgaard sagt.

Billetter kan købes fra 1. december på Vejen Kunstmuseum, eller bestilles hos Frode Bertelsen på tlf. 75362192.

Pris: 185 kr. for medlemmer, øvrige 210 kr.

## EN BUKET OPLELVESER FRA EN WEEKENDVAGT

Af Lizzi Thamdrup

I weekenden åbner museet kl.11. Allerede da jeg om lørdagen låser op, står de første gæster og venter. De troede at museet åbnede kl. 10, så de har fordrevet ventetiden med en lang tur rundt i byen, og nu står de og skutter sig udenfor i vinden. Det er trofaste gæster, som jeg tidligere har mødt. De er glade for at komme ind i varmen, for som de siger "nu havde vi besluttet at vi ville ind at se jeres dejlige museum i dag."

Ved 11.30 tiden ankommer et ægtepar, som fortæller, at de er på vej hjem til Sjælland, og at de lige ville se museet, som de har hørt så meget om, men som de aldrig selv har set.

Ved 14-tiden spørger de om der findes et sted hvor de kan få noget at spise og drikke, for nu trænger de godt nok til en pause. Efter pausen kommer de tilbage og fortsætter rundt på museet. Ved 17-tiden, hvor museet lukker, kommer de begejstrede, takker for en god oplevelse og siger, at det bestemt ikke er sidste gang de kommer her.

En gruppe voksne med en lille pige på 6 -7 år kommer ind på museet. Pigen fortæller mig begejstret, at hun må få et stykke slik for hvert billede hun ser. Jeg udtrykker bekymring for om hun får mavepine, for der er mange billeder på museet. Da familien skal til at gå igen, spørger jeg pigen, om hun har fået spist al sin slik? "Nej da.", svarer hun, "Det glemte jeg helt, for der var så meget at kigge på."

En herre fra Nordjylland vil gerne høre lidt om museet, som han har læst så meget om, men aldrig set. Han fortæller, at han alligevel var i Kolding, og derfor tænkte at han ville benytte lejligheden til at smutte forbi og se museet. Et par timer senere siger han med begejstring: "Hvor er det dog et fantastisk museum, og hvor er det spændende, at der her er kunstnere, som man ikke ser andre steder. - Jeg kommer helt sikkert igen."

Hen på eftermiddagen kommer en bedstemor med et 3-4-årigt barn ved hånden. Barnet kommenterer højlødt de forskellige Niels Hansen Jacobsen skulpturer og udbryster pludseligt: "Det er far," og peger med nakken godt lagt tilbage på Thor og Gjøgleriet i Utgaard!

Da jeg åbner museet søndag formiddag, står en lille, smilende pige uden for døren sammen med sin mor. Moderen siger, henvendt til mig: "Ja hun er vild med museet, så vi skulle herhen i dag." Pigen griber en af børneopgaverne, stormer rundt og finder svarene, hvorpå hun triumferende kommer og afleverer løsningen. Da jeg bemærker, at det var hurtigt hun fik løst opgaverne, siger hun "Jamen, jeg kommer her også tit!" ■



**NOVEMBER****2010****Lørdag den 13. kl. 14 – 17**

Vejen Billedskoles semesterferisering kl. 14.  
Dernæst åbne workshops for alle nysgerrige!

**Lørdag den 20. nov. – 27. jan. 2011**

Som led i *Kunst langs Hærvejen* præsenteres Sophia Kalkaus bidrag til projektet.

**Mandag den 15. kl. 19.30**

Sydjysk Kunstforening: Om Hollandsk malerkunst *Virkeligheden erobres*. Foredrag ved cand. mag. Jørgen Steinicke. Henv. Ruth Hansen tlf. 75392080.

**Onsdag den 17. kl. 19.30**

Italiensk sangaften, med Thomas Peter Koppel og Carol Conrad. Entree: 160 kr: for medlemmer, øvrige 185 kr: Forsalg – se artiklen her i bladet.

**Torsdag den 25. kl. 19.30**

Hans Jørgen Frederiksen taler om maleren Per Kirkeby. Entree: 35 kr: for medlemmer, øvrige 50 kr:

**Fredag den 26.**

Kunst 6630: Udflugt til Ribe Kunstmuseum.  
Henv. Else Schjødt Koch, tlf. 74841053

**DECEMBER****2010****1. dec. – 1. maj 2011**

Årets julekalenderudstilling med værker af Eva Steen Christensen, kalenderdelen står kun til 20.2.2011.

**Fredag den 3. dec. – 10. januar 2011**

Udstilling på Vejen Biblioteket med keramik af Randi Platz. Kan ses i bibliotekets åbningstid.

**28.-29.-30. dec. og 2. januar**

Kunst 6630: Kunststudstilling i Røddingcentret, samt børnmværksted. Henv. Ulla Kure, tlf. 74841631

**JANUAR****2011****Tirsdag den 17. kl. 19.30**

Sydjysk Kunstforening: Om Hollandsk malerkunst. *Hverdagslivets glimt*. Foredrag ved cand. mag. Jørgen Steinicke. Henv. Ruth Hansen tlf. 75392080.

**Lørdag den 22. jan. – 1. maj**

Som led i *Kunst langs Hærvejen* præsenteres Ursula Munch-Petersens arbejde med *Hærvejsrelieffet*.

**Onsdag den 26. kl. 19.30**

Kunstforeningens generalforsamling, med efterfølgende lodtrækning og Teresa Nielsens beretning om en vandring langs *Hadrians Mur*.

**FEBRUAR****2011****Fredag den 4. kl. 19.30**

Irsk folkemusik ved *Jane og Shane*. En festlig aften, hvor der serveres en let anretning. Drikkevarer kan købes. Entree: 185 kr: for medlemmer, øvrige 210 kr: Forsalg – se artiklen her i bladet.

**Onsdag den 9. kl. 19.30**

Krig i kunsten. Nazistisk propaganda og humanistisk protest. Foredrag ved Mette Kyhl Nielsen  
Entree: 35 kr: for medlemmer, øvrige 50 kr:

**Onsdag den 16. og torsdag den 17.**

Vinterferieworkshops, begge dage kl. 11-15 ved Beata Fabricius og Jette Löwén Dall

**Lørdag den 26. kl. 15**

Åbning af udstilling i anledning af uddeling af Trekantområdets Kunstnerlegat, der går til billedhugger Sophus Ejler Jepsen.

*Hvor intet andet er anført, foregår arrangementerne på Vejen Kunstmuseum.*

**VEJEN  
KUNST  
MUSEM**

Østergade 4  
6600 Vejen  
75360482  
museum@vejenkom.dk

Museets åbningstider:  
Tirsdag – fredag kl. 10.00 – 16.00  
Lørdag – søndag kl. 11.00 – 17.00  
Mandag lukket. Gratis adgang.